

2016년 메르세데스벤츠 파이낸셜 서비스 코리아(주)의 현황

2016년 01월 01일부터 2016년 06월 30일까지

본 자료는 여신전문금융업 감독규정 제23조의 규정에 의거하여 작성하였습니다.

»» 목 차 ««

I. 일반현황

1. 회사현황
2. 경영방침
3. 연혁 및 추이
4. 조직도
5. 인원
6. 임원현황
7. 영업점
8. 대주주
9. 타법인 주식 보유현황
10. 배당

II. 경영실적

1. 취급업무별 영업실적
2. 부문별 영업실적

III. 재무현황

1. 요약재무상태표
2. 요약손익계산서
3. 자금조달 현황
4. 자산부채 만기구조
5. 유가증권 투자현황
6. 대손상각 및 총당금 적립현황
7. 부실 및 우수익여신
8. 지급보증 및 기타

IV. 경영지표

1. 주요 경영지표 현황

V. 리스크관리

1. 개요
2. 리스크 종류 등

VI. 기타 경영현황

1. 내부통제
2. 기관경고 및 임원문책 현황

VII. 재무제표

(별첨 감사보고서 참조)

VIII. 기타

1. 민원현황
2. 주요 용어해설

I. 일반현황

1. 회사현황

회사명	한글	메르세데스벤츠파이낸셜서비스코리아㈜	대표자	아디 오백
	영문	Mercedes-Benz Financial Services Korea Ltd.		
본점소재지(주소)		서울특별시 중구 한강대로 416, 9층		
수권자본금		1,200억원	납입자본금	751.7억원
회사설립일		2002년 9월 23일	상장일	비상장
영위업무	시설대여업, 할부금융업			

2. 경영방침

1) 경영이념

메르세데스-벤츠 파이낸셜 서비스 코리아의 사명은 메르세데스-벤츠 딜러와 고객님께서 첫 번째로 선택하고 추천해주시는 최우선 파이낸셜 서비스 업체로서 자리매김하는 데에 있습니다. 메르세데스-벤츠 파이낸셜 서비스 코리아는 고객이 요구하기 전 고객의 특성과 니즈를 앞서 파악하고 대응하기 위해 진취적이고 역동적인 자세로 변화를 모색합니다.

2) 경영방침

메르세데스-벤츠 파이낸셜 서비스 코리아는 결과와 성취에만 주목하기보다 어떠한 과정, 어떠한 문화와 가치관을 통해 결실이 이루어졌는지 살펴봅니다. 구성원들이 상호 신뢰의 문화 속에서 독립적으로 행동할 수 있도록, 또한 동료와 협력하고 정직하게 의견을 피력할 수 있도록 수평적이고 역동적인 기업 문화를 정립하기 위해 노력하고 있습니다. 세계적으로 이동성 서비스(mobility service)에 대한 고객의 관심이 증가되는 추세 속에서 디지털 서비스는 중요한 변화 과제 중 하나입니다. 다임러 파이낸셜 서비스는 이러한 요구에 앞서가기 위해 최신 IT 기술을 경영 전반에 활용하면서 고객 서비스에도 적용하고 있습니다. 메르세데스-벤츠 파이낸셜 서비스 코리아는 이러한 역량을 발휘하여 고객에게 최첨단 디지털 기술 및 완벽한 온라인 서비스를 제공하기 위해 노력하고 있습니다.

3) 경영자세

- 가치공유로 활력 넘치는 기업 경영

열정(passion), 존중(respect), 투명성(integrity), 규율(discipline)의 가치를 중시하는 선진 기업 문화의 풍토를 바탕으로, 고객 만족을 실현하고 나아가 다양한 이해관계자들과 우리 사회를 위해 기여하고자 합니다.

- 일하기 좋은 기업 경영

다양한 리더십 교육, 일대일 멘토링, 우수 아이디어에 대한 인센티브 및 커뮤니티 활동을 적극 지원하고 있는 메르세데스-벤츠 파이낸셜 서비스 코리아는 '2014 대한민국 일하기 좋은 100대 기업'에 선정되기도 했습니다. 보다 진취적이고 유연한 조직을 지향하는, 존중과 배려의 수평적 기업 문화는 고객께 최상의 고객 만족을 드리기 위한 혁신의 원동력이 되고 있습니다.

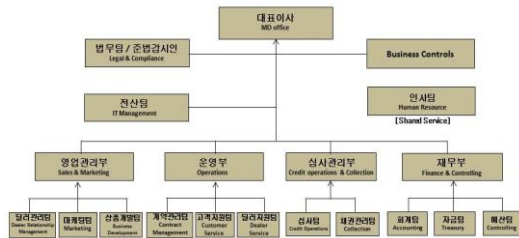
- 지역 사회와 함께 하는 기업 경영

메르세데스-벤츠 파이낸셜 서비스 코리아는 기업시민으로서 책임과 사명감을 갖고 사회공헌프로그램을 지속적으로 진행하고 있습니다. 그중 대표적 활동이 한국 해비타트(Habitat for Humanity Korea)가 주관하는 '사랑의 집 짓기' 프로젝트인데, 이미 6회째 지속해 온 '사랑의 집 짓기'에는 대표를 비롯한 전임직원이 참여하여 더욱 주목 받고 있습니다. 이 밖에도, 열악한 주거환경으로 고통받는 저소득층을 위한 기부, 불우 아동을 위한 사회복지법인을 후원 등 다양한 프로그램을 통해 사회공헌 활동을 펼치고 있습니다.

3. 연혁 및 추이

발생연월일	내 용
2002-09-23	회사 설립 (다임러크라이슬러서비스코리아㈜)
2003-01-01	영업 시작
2003-11-13	분당지점 설치
2004-06-01	마산지점 설치
2005-03-17	대구지점, 부산지점 설치
2005-11-30	상호 변경 (다임러크라이슬러파이낸셜서비스코리아㈜)
2007-11-19	상호 변경 (메르세데스벤츠파이낸셜서비스코리아㈜)
2008-06-09	마커스 쿤 대표이사 취임
2010-04-12	본점 사옥 이전(서울시 중구 한강대로 416, 9층)
2010-04-21	분당지점 폐쇄
2010-12-17	인천지점 설치
2011-01-20	주주변경: EA China Finance Limited와 Mercedes-Benz Asia GmbH간의 주식변경 거래
2011-08-31	할부/리스 여신 자산 1조원 돌파
2012-11-08	제1회 무보증 원화공모사채발행
2014-01-01	아디 오백 대표이사 취임
2015-09-30	할부 여신 2조원 돌파
2016-02-15	인천지점 폐쇄
2016-03-23	감사위원회 설치
2016-05-03	제15회 무보증 원화공모사채발행

4. 조직도



5. 인원

(단위: 명)

구분	인원		일반직원					서무직 등	합계	직원외 인원	총계
	상근	비상근	1급	2급	3급	4급	5,6급				
국내	1	5	9	14	25	27	17	98	29	127	

6. 임원현황

성명	직위	출생연월	담당업무	주요경력	최초 선임일	최근 선임일	임기 만료일	상근 여부
아디 오백	대표이사	1971.05	총괄	Daimler Financial Services AAP	2014.01.01	-	2016.12.31	상근
피터 헨	기타 비상무 이사	1971.06	기타비상무이사	Vice President Daimler AG Corporate Audit	2014.04.01	-	2017.03.31	비상근
앤드류 로저 바상	기타 비상무 이사	1965.10	기타비상무이사	Star Auto Holdings CEO	2014.01.01	-	2016.12.31	비상근
베르너 피터 로스메니스	사외이사	1952.12	감사위원	Daimler Financial Services	2016.03.23		2019.03.22	비상근
박승하	사외이사	1966.03	감사위원	새빛회계법인	2016.03.23		2019.03.22	비상근
이성남	사외이사	1947.11	감사위원	금융감독원, 한국은행, 제18대 국회의원, KYOBO AXA, CJ O Shopping	2016.03.23		2019.03.22	비상근

7. 영업점 현황

영업점명	소재지	전화번호	비고
본점	서울특별시 중구 한강대로 416, 9층	02-6456-2595	
대구지점	대구광역시 수성구 동대구로 150 (황금동)	053-767-9025	
부산지점	부산광역시 해운대구 해운대로 277 (우동)	051-709-6381	
마산지점	경상남도 창원시 마산합포구 해안대로 262 (신포동1가)	055-246-1082	

8. 대주주

(단위: 억원, %)

주주명	금액	지분율
Daimler AG	451.05	60.00%
Star Auto Holdings Limited	150.35	20.00%
Mercedes-Benz Asia GMBH	150.35	20.00%
합 계	751.75	100.00%

9. 타법인 주식보유 현황: 해당사항 없음**10. 배당:** 해당사항 없음

II. 경영실적

1. 취급업무별 영업실적

(단위: 억원, %)

업종별	2016년 상반기		2015년 상반기		증감액	
	금 액	구성비	금 액	구성비		
리스	금융	3,873	22.55%	196	1.23%	3,677
	운용	-	0.00%	5,397	33.81%	5,397
	계	3,873	22.55%	5,593	35.03%	1,720
할부금융		3,559	20.72%	2,042	12.79%	1,517
대출금		9,742	56.73%	8,330	52.18%	1,412
합 계		17,174	100.00%	15,965	100.00%	1,209

* 2016년은 한국채택국제회계 기준, 2015년은 일반회계기준

2. 부문별 영업실적

1) 카디이용 현황: 해당사항 없음

2) 리스현황

(단위: 억원, %)

구 분	2016년 상반기		2015년 상반기		증감액	
	금 액	구성비	금 액	구성비		
물건별	국산	-	0.00%	-	0.00%	-
	외산	3,873	100.00%	5,593	100.00%	1,720
이용자별	공공기관/비영리단체	-	0.00%	-	0.00%	-
	다른 리스회사	-	0.00%	-	0.00%	-
	사업자(법인, 개인)	3,308	85.41%	5,105	91.27%	1,797
	개인	565	14.59%	488	8.73%	77
업종별	기타	-	0.00%	-	0.00%	-
	제조업	-	0.00%	-	0.00%	-
	비제조업	3,873	100.00%	5,593	100.00%	1,720
합 계		3,873	100.00%	5,593	100.00%	1,720

* 2016년은 한국채택국제회계 기준, 2015년은 일반회계기준

3) 할부현황

(단위: 억원, %)

구 분	2016년 상반기		2015년 상반기		증감액	
	금 액	구성비	금 액	구성비		
내구재	자동차	3,559	100.00%	2,042	100.00%	1,517
	가전제품	-	0.00%	-	0.00%	-
	기타	-	0.00%	-	0.00%	-
	소계	3,559	100.00%	2,042	100.00%	1,517
주택	-	0.00%	-	0.00%	-	
기계류	-	0.00%	-	0.00%	-	
기타	-	0.00%	-	0.00%	-	
합 계		3,559	100.00%	2,042	100.00%	1,517

* 2016년은 한국채택국제회계 기준, 2015년은 일반회계기준

4) 신기술금융현황: 해당사항 없음

III. 재무현황

1. 요약재무상태표

(단위: 억원, %)

구 분	2016년 상반기		2015년 상반기		
	금 액	구성비	금 액	구성비	
자 산	현금 및 예치금	2	0.01%	2	0.01%
	유가증권	-	0.00%	-	0.00%
	대출채권	3,333	12.22%	1,911	8.78%
	카드자산	-	0.00%	-	0.00%
	할부금융자산	6,551	24.03%	4,331	19.90%
	리스자산	17,086	62.66%	15,327	70.43%
	신기술금융자산	-	0.00%	-	0.00%
	유형자산	22	0.08%	17	0.08%
	기타자산	273	1.00%	174	0.80%
	자 산 총 계	27,267	100.00%	21,762	100.00%
부 채	차입부채	16,861	61.84%	13,608	62.53%
	기타부채	7,304	26.79%	5,938	27.29%
	부 채 총 계	24,165	88.62%	19,546	89.82%
	자 본 총 계	3,102	11.38%	2,216	10.18%
부채 및 자본 총계	27,267	100.00%	21,762	100.00%	

* 2016년, 2015년은 한국채택국제회계 기준

2. 요약손익계산서

(단위: 억원)

구 분	2016년 상반기	2015년 상반기
영업수익	692	646
영업비용	402	438
영업이익	290	208
영업외수익	-	4
영업외비용	4	1
법인세차감전순이익	286	211
법인세비용	90	51
당기순이익	196	160

* 2016년, 2015년은 한국채택국제회계 기준

3. 자금조달 현황

(단위: 억원)

구 분	2016년 상반기	2015년 상반기	
부채계정자금조달	차입금	8,767	7,715
	회사채	8,093	5,893
	기타	0	0
기타	보유유가증권매출	0	0
	유동화자금조달	0	0
	기타	0	0
합계	16,860	13,608	

* 2016년, 2015년은 한국채택국제회계 기준

4. 자산부채 만기구조

(단위: 억원)

구분		1일~7일 이내	1일~30일 이내	1일~90일 이내	1일~180일 이내	1일~1년 이내	1년 초과	합계			
자산	원화 자산	현금과 예치금	2	2	2	2	2	0	2		
		유가증권	0	0	0	0	0	0	0		
		카드자산	0	0	0	0	0	0	0		
		할부금융자산	258	517	1,023	1,737	2,799	3,772	6,572		
		리스자산	572	1,145	2,917	4,057	7,122	10,013	17,135		
		신기술금융자산	0	0	0	0	0	0	0		
		대출채권	클론	0	0	0	0	0	0	0	
			할인어음	0	0	0	0	0	0	0	
			팩토링	0	0	0	0	0	0	0	
			대여금	가계대출금	0	0	0	0	0	0	0
				기타대출금	454	456	475	608	3,333	0	3,333
				소계	454	456	475	608	3,333	0	3,333
		기타	0	0	0	0	0	0	0		
		소계	454	456	475	608	3,333	0	3,333		
		기타 원화자산	0	236	236	236	236	64	300		
		원화자산총계	1,286	2,356	4,653	6,639	13,492	13,850	27,342		
		외화자산총계	0	0	0	0	0	0	0		
자산총계	1,286	2,356	4,653	6,639	13,492	13,850	27,342				
부채 및 자본	원화 부채 및 자본	일반차입금	1,000	1,700	1,700	1,800	4,217	0	4,217		
		여음차입금	0	0	0	0	0	0	0		
		관계회사차입금	0	0	0	0	0	0	0		
		기타	0	0	0	0	0	0	0		
		소계	1,000	1,700	1,700	1,800	4,217	0	4,217		
		클러니	0	0	0	0	0	0	0		
		장기차입금	0	400	900	1,200	2,650	1,900	4,550		
		사채	0	0	500	1,999	4,797	3,296	8,093		
		기타 원화부채	0	0	1,548	1,548	1,548	5,718	7,266		
		부채 소계(원화)	1,000	2,100	4,648	6,547	13,212	10,915	24,127		
		자기자본	0	0	0	0	0	3,102	3,102		
		재충당금	0	0	0	0	0	112	112		
		원화 부채 및 자본(재충당금포함)	1,000	2,100	4,648	6,547	13,212	14,128	27,341		
		외화 부채 및 자본	0	1	1	1	1	0	1		
부채 및 자본 총계	1,000	2,101	4,649	6,548	13,213	14,128	27,342				
자산과 부채 및 자본의 만기불일치(원화분)	286	256	5	92	280	(279)	1				
자산과 부채 및 자본의 만기불일치(원화 및 외화)	286	255	4	91	279	(279)	0				

* 한국채택국제회계 기준

5. 유가증권 투자현황

해당사항 없음

6. 대손상각 및 충당금 적립현황

1) 대손상각현황 (단위: 억원)

구분	2016년 상반기	2015년 상반기
카드자산	0	0
할부금융자산	7	8
리스자산	49	4
신기술금융자산	0	0
여신성금융자산	0	0

* 2016년은 한국채택국제회계 기준, 2015년은 일반회계기준

2) 대손충당금 적립현황 (단위: 억원, %)

구분	2016년 상반기			2015년 상반기		
	채권총액	적립액	비율(%)	채권총액	적립액	비율(%)
카드채권	0	0	-	0	0	-
할부금융채권	6,585	21	0.32	4,280	18	0.42
리스채권	16,437	49	0.30	14,623	45	0.31
신기술금융채권	0	0	-	0	0	-
여신성금융채권	3,497	5	0.14	2,077	27	1.30

* 2016년, 2015년은 한국채택국제회계 기준

** 대손충당금액 적립기준 : 실적적립액 기준

7. 부실 및 무수익여신

1) 부실 및 무수익여신 (단위: 억원)

구분	2016년 상반기	2015년 상반기	변동요인
총여신	26,591	21,980	영업실적 향상에 따른 총여신액 증가
부실여신	11	5	한국채택국제회계기준 적용으로 인한 운용리스의 금융리스로 변경에 따른 여신액 증가
무수익여신	177	14	한국채택국제회계기준 적용으로 인한 운용리스의 금융리스로 변경에 따른 여신액 증가

* 2016년은 한국채택국제회계 기준, 2015년은 일반회계기준

2) 부실 및 무수익여신 업체 현황

거액부실 및 무수익여신 증가 상위 10 개 업체 (10억원이상 고정이하 분류여신 보유업체): 해당사항 없음

3) 신규발생 법정관리업체 현황

해당사항 없음

8. 지급보증 및 기타

해당사항 없음

IV. 경영지표

1. 주요 경영지표 현황

(단위: 억원, %)

구분		2016년 상반기	2015년 상반기	
자본의 적정성	조정자기자본비율	조정자기자본계	3,257	2,407
		조정총자산계	27,097	22,133
	단순자기자본비율	조정자기자본비율	12.02	10.87
		납입자본금	752	620
		자본잉여금	1,249	881
		자본조정	-	-
		기타포괄손익누계액	-3.49	-
		자기자본계	2,934	2,360
대손준비금 적립액 가감후 총자산	27,099	22,135		
단순자기자본비율	10.83	10.66		
자산의 건전성	손실위험도 가중부실 채권비율	가중부실채권등	44	7
		총채권등	26,591	21,980
		손실위험도가중부실채권 비율	0.16	0.03
	고정이하 채권비율	고정	166	9
		회수의문	2	-
		추정손실	9	5
		고정이하채권계	177	14
		총채권등	26,591	21,980
	연체채권비율	고정이하채권비율	0.66	0.06
		연체채권액	551	142
	대주주에 대한 신용공여비율	총채권액	26,591	21,980
		연체채권비율	2.07	0.65
	대손충당금 적립비율	대주주 신용공여액	22	8
		자기자본	2,934	2,360
		대주주에 대한 신용공여비율	0.74	0.32
		대손충당금 잔액	243	53
수익성	총자산이익률	대손충당금 최소의무적립액	240	51
		대손충당금적립비율	101.27	103.95
		대손준비금 전입액 가감후 당기순이익	307	137
	자기자본 이익률	대손준비금 잔액 가감후 총자산평잔	24,163	17,970
		총자산이익률	1.27	0.76
	총자산경비율	대손준비금 전입액 가감후 당기순이익	307	137
		자기자본	2,727	1,634
	수지비율	자기자본이익률	11.25	8.38
		총경비	165	137
		대손준비금 잔액 가감후 총자산평잔	24,163	17,970
총자산경비율		0.68	0.76	
유동성	원화 유동성 자산비율	대손준비금 환입액 가감후 연간 영업비용	952	1,209
		대손준비금 환입액 가감후 연간 영업수익	1,410	1,311
		수지비율	0.68	92.21
	업무용 유형자산 비율	원화 유동성 자산	4,653	3,637
		원화 유동성부채	4,648	2,999
생산성	직원 1인당	원화 유동성비율	100.11	121.26
		업무용 유형자산	3	5
		자기자본	2,934	2,360
		업무용유형자산비율	0.10	0.20
		영업이익	2.96	2.22
		여신액	271.34	249.77

* 2016년은 한국채택국제회계 기준, 2015년은 일반회계기준

V. 리스크 관리

1. 개요

1) MBFSK는 각 리스크를 모니터링하고 관리하기 위해 아래와 같은 조직을 두고 있습니다.

대표이사	각 위원회 및 위험관리 부서에서 검토되고 결정된 사항을 경영에 반영	
리스크별 관리조직	Credit Risk Committee	신용 리스크 (여신심사 위원회)
	RV Risk Committee	잔가 리스크
	Pricing Committee	시장 리스크 및 금리 리스크
	Internal Control Committee	운영 리스크
	Performance Review	시장 리스크 및 신용 리스크

2. 리스크종류 등

- 1) 신용 리스크
차주의 신용도가 하락하거나 부도가 발생함으로써 채무 상환이 이루어지지 않아 발생하는 손실 위험
- 2) 잔가 리스크
리스자산의 만기시 자산 처분가치와 계약시 산정한 처분가치의 차이로 인한 손실 위험
- 3) 시장 리스크 / 금리 리스크
시장금리 변동으로 인해 기대이자수익과 실현이자수익의 괴리에 의한 손실 위험
- 4) 운영 리스크
내부 프로세스, 직원, 기술, 외부 이벤트 등에 대한 관리 실패로 인한 손실 위험 (범률 리스크 포함)

3. 리스크 관련 양식

1) 신용카드사 대한대출현황
해당사항 없음

2) 할부금융사 가계대출현황 (단위: 억원)

구분	정상	요주의	고정이하여신			소계	합계
			고정	회수의문	추정손실		
가계대출금	3,556	3	3	1	-	4	3,563

- 자산유동화현황
해당사항 없음

- 자산별 자산유동화현황
해당사항 없음

VI. 기타 경영현황

1. 내부통제

1) 감사의 기능과 역할

당사는 감사위원회를 설치하여 비상근 감사위원 3인을 임명하고 있습니다.

2) 감사부서 감사방침 및 감사빈도

당사는 매년 내부회계관리제도 검토기준에 따라 내부회계관리제도의 설계 및 운영실태에 대한 검토를 실시하고 있습니다. 여기에는 평가자 24명, 평가책임자 1명의 임직원이 참여하고 있으며, 137개 항목에 걸쳐 통제목표와 구체적인 통제활동을 수립한 후 이를 평가하고 있습니다.

3) 내부통제 전담조직 및 관리체계

당사는 준법감시인을 임명하고 있고, 회계팀에서는 2명이 회계업무와 겸임하여 내부회계관리제도의 설계 및 운영을 관리하고 있으며, IT팀에서도 정보보안활동을 하고 있습니다. 또한 독일 본사인 다임러 그룹의 정책에 따라 별도로 선임된 Internal Compliance Officer로서 2명의 직원이 윤리규정 등 사규 준수여부 점검 및 교육 실시하고 있습니다. 이와 더불어 계약체결, 재무관리 등에 요구되는 내부 통제 기준 준수 여부를 감독하고 지원하기 위해 1명의 Business Control Officer가 임명되어 있습니다.

나아가 9명으로 구성된 내부통제위원회(Internal Control Committee)를 운영하며 재무, 법무, 준법감시팀 등 각 팀별 리스크에 대한 내부 감시 및 통제 업무를 수행하고 있습니다.

2. 기관경고 및 인원문책 현황

해당사항 없음

VIII. 기타

1. **민원현황:** 해당사항 없음

2. **주요 용어해설:** 해당사항 없음