

메르세데스벤츠 파이낸셜 서비스 코리아(주)  
2013년 경영공시

2013년 01월 01일부터 2013년 12월 31일까지

본 자료는 여신전문금융업 감독규정 제23조의 규정에 의거하여 작성하였습니다.

## »» 목 차 ««

### I. 일반현황

1. 회사현황
2. 경영방침
3. 연혁 및 추이
4. 조직도
5. 인원
6. 대주주
7. 타법인 주식 보유현황
8. 배당

### II. 영업규모

1. 취급업무별 영업실적
2. 부문별 영업실적

### III. 요약재무제표

1. 요약재무상태표
2. 요약손익계산서
3. 자금조달 현황
4. 자산부채 만기구조
5. 유가증권 투자현황
6. 대손상각 및 총당금 적립현황
7. 부실 및 무수익여신
8. 지급보증 및 기타

### IV. 주요경영지표

1. 주요 경영지표 현황

### V. 리스크관리

1. 개요
2. 리스크 종류 등
3. 리스크 관련 양식

### VI. 기타 경영현황

1. 내부통제
2. 기관경고 및 임원문책 현황

### VII. 재무제표

(별첨 감사보고서 참조)

### VIII. 기타

1. 임원현황
2. 영업점
3. 민원현황
4. 주요 용어해설

**1. 일반현황**

**1. 회사현황**

|           |                               |                                             |       |          |       |
|-----------|-------------------------------|---------------------------------------------|-------|----------|-------|
| 회사명       | 한글                            | 메르세데스벤츠파이낸셜서비스코리아㈜                          |       | 대표자      | 마크스 쿤 |
|           | 영문                            | Mercedes-Benz Financial Services Korea Ltd. |       |          |       |
| 본점소재지(주소) | 서울시 중구 남대문로 5가 541 서울스퀘어빌딩 9층 |                                             |       |          |       |
| 수권자본금     | 800억원                         |                                             | 납입자본금 | 423.91억원 |       |
| 회사설립일     | 2002년 9월 23일                  |                                             | 상장일   | 비상장      |       |
| 영위업무      | 시설대여업, 할부금융업                  |                                             |       |          |       |

**2. 경영방침**

1) 경영이념

메르세데스-벤츠 파이낸셜 서비스 코리아의 사명은 메르세데스-벤츠 딜러와 고객님께서 첫 번째로 선택하고 추천해주시는 최우선 파이낸셜 서비스 업체로서 자리매김하는 데에 있습니다. 메르세데스-벤츠 파이낸셜 서비스 코리아는 고객이 요구하기 전 고객의 특성과 니즈를 앞서 파악하고 대응하기 위해 진취적이고 역동적인 자세로 변화를 모색합니다.

2) 경영방침

메르세데스-벤츠 파이낸셜 서비스 코리아는 결과와 성취에만 주목하기보다 어떠한 과정, 어떠한 문화와 가치관을 통해 결실이 이루어졌는지 살핍니다. 구성원들이 상호 신뢰의 문화 속에서 독립적으로 행동할 수 있도록, 또한 동료와 협력하고 정직하게 의견을 피력할 수 있도록 수평적이고 역동적인 기업 문화를 정립하기 위해 노력하고 있습니다. 세계적으로 이동성 서비스(mobility service)에 대한 고객의 관심이 증가되는 추세 속에서 디지털 서비스는 중요한 변화 과제 중 하나입니다. 다임러 파이낸셜 서비스는 이러한 요구에 앞서가기 위해 최신 IT 기술을 경영 전반에 활용하면서 고객 서비스에도 적용하고 있습니다. 메르세데스-벤츠 파이낸셜 서비스 코리아는 이러한 역량을 발휘하여 고객에게 최첨단 디지털 기술 및 완벽한 온라인 서비스를 제공하기 위해 노력하고 있습니다.

3) 경영자세

**- 가치공유로 활력 넘치는 기업 경영**

열정(passion), 존중(respect), 투명성(integrity), 규율(discipline)의 가치를 중시하는 선진 기업 문화의 풍토를 바탕으로, 고객 만족을 실현하고 나아가 다양한 이해관계자들과 우리 사회를 위해 기여하고자 합니다.

**- 일하기 좋은 기업 경영**

다양한 리더십 교육, 일대일 멘토링, 우수 아이디어에 대한 인센티브 및 커뮤니티 활동을 적극 지원하고 있는 메르세데스-벤츠 파이낸셜 서비스 코리아는 '2013 대한민국 일하기 좋은 100대 기업'에 선정되기도 했습니다. 보다 진취적이고 유연한 조직을 지향하는, 존중과 배려의 수평적 기업 문화는 고객의 최상의 고객 만족을 드리기 위한 혁신의 원동력이 되고 있습니다.

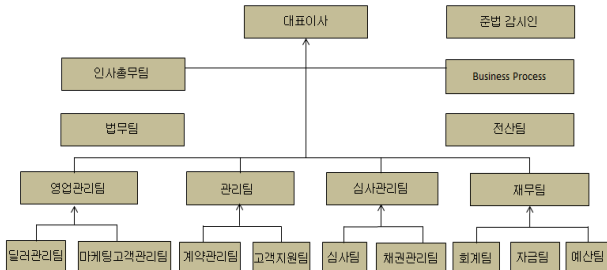
**- 지역 사회와 함께 하는 기업 경영**

메르세데스-벤츠 파이낸셜 서비스 코리아는 기업시민으로서 책임과 사명감을 갖고 사회공헌프로그램을 지속적으로 진행하고 있습니다. 그중 대표적 활동이 한국 해비타트(Habitat for Humanity Korea)가 주관하는 '사랑의 집 짓기' 프로젝트인데, 이미 5회째 지속해 온 '사랑의 집 짓기'에는 대표를 비롯한 전임직원이 참여하여 더욱 주목 받고 있습니다. 이 밖에도, 열악한 주거환경으로 고통받는 저소득층을 위한 기부, 불우 아동을 위한 사회복지법인을 후원 등 다양한 프로그램을 통해 사회공헌 활동을 펼치고 있습니다.

**3. 연혁 및 추이**

| 발생연월일      | 내 용                                                               |
|------------|-------------------------------------------------------------------|
| 2002-09-23 | 회사 설립 (다임러크라이슬러서비스코리아㈜)                                           |
| 2003-01-01 | 영업 시작                                                             |
| 2003-11-13 | 분당지점 설치                                                           |
| 2004-06-01 | 마산지점 설치                                                           |
| 2005-03-17 | 대구지점, 부산지점 설치                                                     |
| 2005-11-30 | 상호 변경 (다임러크라이슬러파이낸셜서비스코리아㈜)                                       |
| 2007-11-19 | 상호 변경 (메르세데스벤츠파이낸셜서비스코리아㈜)                                        |
| 2008-06-09 | 마크스 쿤 대표이사 취임                                                     |
| 2010-04-21 | 분당지점 폐쇄                                                           |
| 2010-12-17 | 인천지점 설치                                                           |
| 2011-01-20 | 주주변경: EA China Finance Limited와 Mercedes-Benz Asia GmbH간의 주식변경 거래 |
| 2011-08-31 | 할부/리스 여신 자산 1조원 돌파                                                |
| 2012-11-08 | 제1회 무보증 원화공모사채발행                                                  |
| 2013-04-24 | 제2회 무보증 원화공모사채발행                                                  |
| 2013-10-14 | 제3회 무보증 원화공모사채발행                                                  |

**4. 조직도**



**5. 인원**

(단위: 명)

| 구분 | 임원 |     | 일반직원 |    |    |    |      | 사무직 등 | 합계 | 직원외 인원 | 총계 |
|----|----|-----|------|----|----|----|------|-------|----|--------|----|
|    | 상근 | 비상근 | 1급   | 2급 | 3급 | 4급 | 5-6급 |       |    |        |    |
|    | 1  | 5   | 6    | 8  | 22 | 26 | 17   | 85    | 7  | 92     |    |

**6. 대주주**

(단위: 억원, %)

| 주주명                        | 금액  | 지분율     |
|----------------------------|-----|---------|
| Daimler AG                 | 254 | 60.00%  |
| Star Auto Holdings Limited | 85  | 20.00%  |
| Mercedes-Benz Asia GMBH    | 85  | 20.00%  |
| 합 계                        | 424 | 100.00% |

7. 타법인 주식보유 현황: 해당사항 없음

8. 배당: 해당사항 없음

II. 영업규모

1. 취급업무별 영업실적

(단위: 억원, %)

| 업종별  | 2013년  |         | 2012년  |         | 증감액      |          |
|------|--------|---------|--------|---------|----------|----------|
|      | 금액     | 구성비     | 금액     | 구성비     |          |          |
| 리스   | 금융     | 315     | 2.04%  | 335     | 2.55%    | -19.69   |
|      | 운용     | 4,349   | 28.16% | 3,100   | 23.61%   | 1,248.78 |
|      | 계      | 4,664   | 30.20% | 3,435   | 26.16%   | 1,229.09 |
| 할부금융 | 2,264  | 14.66%  | 1,897  | 14.45%  | 366.92   |          |
| 대출금  | 8,515  | 55.14%  | 7,800  | 59.40%  | 714.51   |          |
| 합계   | 15,443 | 100.00% | 13,132 | 100.00% | 2,310.52 |          |

2. 부문별 영업실적

1) 카드이용 현황: 해당사항 없음

2) 리스현황

(단위: 억원, %)

| 구분   | 2013년 |         | 2012년   |         | 증감액      |          |
|------|-------|---------|---------|---------|----------|----------|
|      | 금액    | 구성비     | 금액      | 구성비     |          |          |
| 물건별  | 국산    | -       | 0.00%   | -       | 0.00%    | -        |
|      | 외산    | 4,664   | 100.00% | 3,435   | 100.00%  | 1,228.53 |
| 이용자별 | 대기업   | -       | 0.00%   | -       | 0.00%    | -        |
|      | 중소기업  | 4,079   | 87.45%  | 2,973   | 86.55%   | 1,105.16 |
|      | 공공기관  | -       | 0.00%   | -       | 0.00%    | -        |
|      | 개인    | 585     | 12.55%  | 462     | 13.45%   | 123.37   |
| 업종별  | 제조업   | -       | 0.00%   | -       | 0.00%    | -        |
|      | 비제조업  | -       | 0.00%   | -       | 0.00%    | -        |
| 합계   | 4,664 | 100.00% | 3,435   | 100.00% | 1,228.53 |          |

3) 할부현황

(단위: 억원, %)

| 구분  | 2013년 |         | 2012년   |         | 증감액     |        |
|-----|-------|---------|---------|---------|---------|--------|
|     | 금액    | 구성비     | 금액      | 구성비     |         |        |
| 내구재 | 자동차   | 2,264   | 100.00% | 1,897   | 100.00% | 366.92 |
|     | 가전제품  | -       | 0.00%   | -       | 0.00%   | -      |
|     | 기타    | -       | 0.00%   | -       | 0.00%   | -      |
|     | 소계    | 2,264   | 100.00% | 1,897   | 100.00% | 366.92 |
| 주택  | -     | 0.00%   | -       | 0.00%   | -       |        |
| 기계류 | -     | 0.00%   | -       | 0.00%   | -       |        |
| 합계  | 2,264 | 100.00% | 1,897   | 100.00% | 366.92  |        |

4) 신기술금융현황: 해당사항 없음

III. 요약재무제표

1. 요약재무상태표

(단위: 억원, %)

| 구분        | 2013년    |         | 2012년  |         |        |
|-----------|----------|---------|--------|---------|--------|
|           | 금액       | 구성비     | 금액     | 구성비     |        |
| 자산        | 현금 및 예치금 | 0       | 0.00%  | 0       | 0.00%  |
|           | 대출채권     | 1,225   | 9.04%  | 1,268   | 10.02% |
|           | 카드자산     | -       | 0.00%  | -       | 0.00%  |
|           | 할부금융자산   | 3,086   | 22.76% | 2,761   | 21.82% |
|           | 리스자산     | 8,781   | 64.77% | 8,270   | 65.36% |
|           | 유형자산     | 15      | 0.11%  | 12      | 0.10%  |
|           | 기타자산     | 450     | 3.32%  | 342     | 2.70%  |
| 자산총계      | 13,558   | 100.00% | 12,654 | 100.00% |        |
| 부채        | 차입부채     | 8,640   | 63.73% | 7,211   | 56.99% |
|           | 기타부채     | 3,494   | 25.77% | 4,203   | 33.22% |
|           | 부채총계     | 12,134  | 89.50% | 11,415  | 90.21% |
| 자본총계      | 1,424    | 10.50%  | 1,239  | 9.79%   |        |
| 부채 및 자본총계 | 13,558   | 100.00% | 12,654 | 100.00% |        |

2. 요약손익계산서

(단위: 억원)

| 구분        | 2013년 | 2012년 |
|-----------|-------|-------|
| 영업수익      | 3,675 | 3,672 |
| 영업비용      | 3,481 | 3,402 |
| 영업이익      | 194   | 269   |
| 영업외수익     | 7     | 0     |
| 영업외비용     | 2     | 7     |
| 법인세차감전순이익 | 199   | 263   |
| 법인세비용     | 14    | 112   |
| 당기순이익     | 184   | 151   |

3. 자금조달 현황

(단위: 억원)

| 구분       | 2013년    | 2012년 |       |
|----------|----------|-------|-------|
| 부채계정자금조달 | 차입금      | 5,049 | 6,216 |
|          | 회사채      | 3,591 | 995   |
|          | 기타       | 0     | 0     |
| 기타       | 보유유가증권매출 | 0     | 0     |
|          | 유동화자금조달  | 0     | 0     |
|          | 기타       | 0     | 0     |
| 합계       | 8,640    | 7,211 |       |

4. 자산부채 만기구조

(단위: 억원)

| 구분                          |            | 1일~7일 이내  | 1일~30일 이내 | 1일~90일 이내 | 1일~180일 이내 | 1일~1년 이내 | 1년 초과  | 합계    |       |       |       |
|-----------------------------|------------|-----------|-----------|-----------|------------|----------|--------|-------|-------|-------|-------|
| 자산                          | 원화 자산      | 현금과 예치금   | 0         | 0         | 0          | 0        | 0      | 0     | 0     |       |       |
|                             |            | 유가증권      | 0         | 0         | 0          | 0        | 0      | 0     | 0     |       |       |
|                             |            | 카드자산      | 0         | 0         | 0          | 0        | 0      | 0     | 0     |       |       |
|                             |            | 할부금융자산    | 35        | 152       | 446        | 841      | 1,508  | 1,605 | 3,114 |       |       |
|                             |            | 리스자산      | 158       | 678       | 1,752      | 3,074    | 5,057  | 3,730 | 8,786 |       |       |
|                             |            | 신기술금융자산   | 0         | 0         | 0          | 0        | 0      | 0     | 0     |       |       |
|                             |            | 대출채권      | 클론        | 0         | 0          | 0        | 0      | 0     | 0     | 0     |       |
|                             |            |           | 할인어음      | 0         | 0          | 0        | 0      | 0     | 0     | 0     |       |
|                             |            |           | 팩토링       | 0         | 0          | 0        | 0      | 0     | 0     | 0     |       |
|                             |            |           | 대여금       | 가계대출금     | 0          | 0        | 0      | 0     | 0     | 0     | 0     |
|                             |            |           |           | 기타대출금     | 27         | 487      | 1,112  | 1,199 | 1,232 | 0     | 1,232 |
|                             |            |           | 소계        | 27        | 487        | 1,112    | 1,199  | 1,232 | 0     | 1,232 |       |
|                             |            | 기타        | 0         | 0         | 0          | 0        | 0      | 0     | 0     |       |       |
|                             |            | 소계        | 27        | 487       | 1,112      | 1,199    | 1,232  | 0     | 1,232 |       |       |
|                             |            | 기타 원화 자산  | 0         | 330       | 345        | 345      | 345    | 127   | 473   |       |       |
| 원화 자산 총계                    | 221        | 1,648     | 3,656     | 5,460     | 8,142      | 5,462    | 13,605 |       |       |       |       |
| 외화 자산 총계                    | 0          | 0         | 0         | 0         | 0          | 0        | 0      |       |       |       |       |
| 자산 총계                       | 221        | 1,648     | 3,656     | 5,460     | 8,142      | 5,462    | 13,605 |       |       |       |       |
| 부채 및 자본                     | 원화 부채 및 자본 | 단기 차입금    | 일반차입금     | 0         | 1,629      | 2,279    | 2,279  | 2,279 | 0     | 2,279 |       |
|                             |            |           | 여중차입금     | 0         | 0          | 0        | 0      | 0     | 0     | 0     |       |
|                             |            |           | 관계회사차입금   | 0         | 0          | 0        | 0      | 0     | 0     | 0     |       |
|                             |            |           | 기타        | 0         | 0          | 0        | 0      | 0     | 0     | 0     |       |
|                             |            |           | 소계        | 0         | 1,629      | 2,279    | 2,279  | 2,279 | 0     | 2,279 |       |
|                             |            | 클러니       | 0         | 0         | 0          | 0        | 0      | 0     | 0     |       |       |
|                             |            | 장기 차입금    | 0         | 0         | 0          | 0        | 150    | 0     | 150   |       |       |
|                             |            | 사채        | 0         | 0         | 0          | 0        | 0      | 3,591 | 3,591 |       |       |
|                             |            | 기타 원화 부채  | 0         | 0         | 292        | 292      | 292    | 3,202 | 3,494 |       |       |
|                             |            | 부채 소계(원화) | 0         | 1,629     | 2,571      | 2,571    | 2,721  | 6,793 | 9,514 |       |       |
|                             |            | 자기자본      | 0         | 0         | 0          | 0        | 0      | 1,424 | 1,424 |       |       |
|                             |            | 제충당금      | 0         | 0         | 0          | 0        | 0      | 47    | 47    |       |       |
| 원화 부채 및 자본(제충당금포함)          | 0          | 1,629     | 2,571     | 2,571     | 2,721      | 8,263    | 10,984 |       |       |       |       |
| 외화 부채 및 자본                  | 0          | 0         | 583       | 1,340     | 1,806      | 815      | 2,621  |       |       |       |       |
| 부채 및 자본 총계                  | 0          | 1,629     | 3,153     | 3,910     | 4,526      | 9,078    | 13,605 |       |       |       |       |
| 자산과 부채 및 자본의 만기불일치(원화분)     | 221        | 19        | 1,086     | 2,889     | 5,422      | (2,801)  | 2,621  |       |       |       |       |
| 자산과 부채 및 자본의 만기불일치(원화 및 외화) | 221        | 19        | 503       | 1,549     | 3,616      | (3,616)  | 0      |       |       |       |       |

5. 유가증권 투자현황

해당사항 없음

6. 대손상각 및 총당금 적립현황

1) 대손상각현황 (단위: 억원)

| 구분      | 2013년 | 2012년 |
|---------|-------|-------|
| 카드자산    | 0     | 0     |
| 할부금융자산  | 32    | 24    |
| 리스자산    | 4     | 2     |
| 신기술금융자산 | 0     | 0     |
| 여신성금융자산 | 0     | 0     |
| 기타      | 0     | 0     |

2) 대손충당금 적립현황 (단위: 억원, %)

| 구분      | 2013년 |     |       | 2012년 |     |       |
|---------|-------|-----|-------|-------|-----|-------|
|         | 채권총액  | 적립액 | 비율(%) | 채권총액  | 적립액 | 비율(%) |
| 카드채권    | 0     | 0   | -     | 0     | 0   | -     |
| 할부금융채권  | 3,141 | 28  | 0.89  | 2,845 | 27  | 0.96  |
| 리스채권    | 651   | 5   | 0.82  | 723   | 6   | 0.81  |
| 신기술금융채권 | 0     | 0   | -     | 0     | 0   | -     |
| 여신성금융채권 | 1,485 | 14  | 0.91  | 1,496 | 18  | 1.18  |

7. 부실 및 무수익여신

1) 부실 및 무수익여신 (단위: 억원)

| 구분    | 2013년 | 2012년 | 변동요인                 |
|-------|-------|-------|----------------------|
|       |       |       |                      |
| 부실여신  | 11    | 20    | 연체채권 감소에 따른 부실여신 감소  |
| 무수익여신 | 25    | 32    | 연체채권 감소에 따른 무수익여신 감소 |

2) 부실 및 무수익여신 업체 현황  
해당사항 없음 (상위 10위 업체의 각 업체별 증가액이 5천만원 미만)

3) 신규발생 법정관리업체 현황  
해당사항 없음

8. 지급보증 및 기타

해당사항 없음

IV. 주요경영지표

1. 주요 경영지표 현황

(단위: 억원, %)

| 구분            |                | 2013년          | 2012년  |        |
|---------------|----------------|----------------|--------|--------|
| 자본의 적정성       | 조정자기자본비율       | 조정자기자본계        | 1,458  | 1,271  |
|               |                | 조정총자산계         | 13,557 | 12,653 |
|               |                | 조정자기자본비율       | 10.75  | 10.04  |
|               | 단순자기자본비율       | 납입자본금          | 424    | 424    |
|               |                | 자본잉여금          | 379    | 379    |
|               |                | 자본조정           | -      | -      |
|               |                | 기타포괄손익누계액      | -      | -      |
| 자기자본계         | 1,424          | 1,239          |        |        |
| 총자산           | 13,558         | 12,654         |        |        |
| 단순자기자본비율      | 10.50          | 9.79           |        |        |
| 자산의 건전성       | 손실위험도 가중부실채권비율 | 가중부실채권등        | 13     | 19     |
|               |                | 총채권등           | 13,404 | 12,562 |
|               |                | 손실위험도가중부실채권 비율 | 0.10   | 0.15   |
|               | 고정이하채권비율       | 고정             | 14     | 11     |
|               |                | 회수익문           | 3      | 13     |
|               |                | 추정손실           | 7      | 7      |
|               |                | 고정이하채권계        | 25     | 32     |
|               |                | 총채권등           | 13,404 | 12,562 |
|               | 고정이하채권비율       | 0.19           | 0.25   |        |
|               | 연체채권비율         | 연체채권액          | 151    | 197    |
|               |                | 총채권액           | 13,404 | 12,562 |
|               | 대주주에 대한 신용공여비율 | 연체채권비율         | 1.13   | 1.57   |
|               |                | 대주주 신용공여액      | -      | -      |
|               |                | 자기자본           | 1,424  | 1,239  |
|               | 대손충당금 적립비율     | 대주주에 대한 신용공여비율 | -      | -      |
| 대손충당금 잔액      |                | 47             | 51     |        |
| 대손충당금 최소의무적립액 |                | 44             | 42     |        |
|               | 대손충당금적립비율      | 106.00         | 120.01 |        |
| 수익성           | 총자산이익률         | 당기순이익          | 184    | 151    |
|               |                | 총자산평균잔         | 13,281 | 12,211 |
|               |                | 총자산이익률         | 1.39   | 1.23   |
|               | 자기자본 이익률       | 당기순이익          | 184    | 151    |
|               |                | 자기자본           | 1,424  | 1,194  |
|               |                | 자기자본이익률        | 12.96  | 12.61  |
|               | 총자산경비율         | 총경비            | 125    | 130    |
|               |                | 총자산평균잔         | 13,281 | 12,211 |
|               |                | 총자산경비율         | 0.94   | 1.07   |
|               | 수지비율           | 연간 영업비용        | 3,486  | 3,409  |
| 연간 영업수익       |                | 3,685          | 3,672  |        |
| 수지비율          |                | 94.60          | 92.84  |        |
| 유동성           | 원화유동성 자산비율     | 원화 유동성 자산      | 3,656  | 3,435  |
|               |                | 원화 유동성 부채      | 2,571  | 2,483  |
|               |                | 원화 유동성비율       | 142.00 | 138.35 |
|               | 업무용 유형자산 비율    | 업무용 유형자산       | 5      | 5      |
|               |                | 자기자본           | 1,424  | 1,239  |
|               |                | 업무용유형자산비율      | 0.36   | 0.41   |
| 발행채권의 신용스프레드  | 신용카드채권 수익률     | -              | -      |        |
|               | 국고채수익률         | -              | -      |        |
| 생산성           | 직원 1인당         | 신용스프레드         | -      | -      |
|               |                | 영업이익           | 2.28   | 3.50   |
|               | 여신액            | 157.70         | 163.14 |        |

V. 리스크 관리

1. 개요

1) MBFSK는 각 리스크를 모니터링하고 관리하기 위해 아래와 같은 조직을 두고 있습니다.

| 대표이사      | 각 위원회 및 위험관리 부서에서 검토되고 결정된 사항을 경영에 반영 |                   |
|-----------|---------------------------------------|-------------------|
| 리스크별 관리조직 | Credit Risk Committee                 | 신용 리스크 (여신심사 위원회) |
|           | RV Risk Committee                     | 잔가 리스크            |
|           | Pricing Committee                     | 시장 리스크 및 금리 리스크   |
|           | Internal Control Committee            | 운영 리스크            |
|           | Performance Review                    | 시장 리스크 및 신용 리스크   |

2. 리스크종류 등

- 1) 신용 리스크  
차주의 신용도가 하락하거나 부도가 발생함으로써 채무 상환이 이루어지지 않아 발생하는 손실 위험
- 2) 잔가 리스크  
리스자산의 만기시 자산 처분가치와 계약시 산정한 처분가치의 차이로 인한 손실 위험
- 3) 시장 리스크 / 금리 리스크  
시장금리 변동으로 인해 기대이자수익과 실현이자수익의 괴리에 의한 손실 위험
- 4) 운영 리스크  
내부 프로세스, 직원, 기술, 외부 이벤트 등에 대한 관리 실패로 인한 손실 위험 (법률 리스크 포함)

**3. 리스크 관련 양식**

1) 신용카드사 대한대출현황

해당사항 없음

2) 할부금융사 기계대출현황

(단위: 억원)

| 구분    | 정상    | 요주의 | 고정이하여신 |      |      | 소계 | 합계    |
|-------|-------|-----|--------|------|------|----|-------|
|       |       |     | 고정     | 회수의문 | 추정손실 |    |       |
| 기계대출금 | 1,385 | 5   | 1      | 1    | 3    | 5  | 1,395 |

- 자산유동화현황

해당사항 없음

- 자산별 자산유동화현황

해당사항 없음

**VI. 기타 경영현황**

**1. 내부통제**

1) 감사의 기능과 역할

당사는 비상근감사 1인을 임명하고 있으며 별도의 감사위원회는 설치하고 있지 않습니다.

2) 감사부서 감사방침 및 감사빈도

당사는 매년 내부회계관리제도 검토기준에 따라 내부회계관리제도의 설계 및 운영실태에 대한 검토를 실시하고 있습니다. 여기에는 평가자 18명, 평가책임자 1명의 임직원이 참여하고 있으며, 100개 항목에 걸쳐 통제목표와 구체적인 통제활동을 수립한 후 이를 평가하고 있습니다. 이와 더불어 필요시에 따라 상시감사 및 내부프로세스에 대한 점검을 실시하고 있습니다.

3) 내부통제 전담조직 및 관리체계

당사는 준법감시인을 임명하고 있고, 회계팀에서는 2명이 회계업무와 겸임하여 내부회계관리제도의 설계 및 운영을 관리하고 있으며, IT팀에서도 정보보안활동을 하고 있습니다. 또한 독일 본사인 다임러 그룹의 정책에 따라 별도로 선임된 Internal Compliance Officer로서 2명의 직원이 윤리규정 등 사규 준수여부 점검 및 교육 실시하고 있습니다. 이와 더불어 계약체결, 재무관리 등에 요구되는 내부 통제 기준 준수 여부를 감독하고 지원하기 위해 1명의 Business Control Officer가 임명되어 있습니다. 나아가 8명으로 구성된 내부통제위원회(Internal Control Committee)를 운영하며 재무, 법무, 신용팀 등 각 팀별 리스크에 대한 내부 감시 및 통제 업무를 수행하고 있습니다.

**2. 기관경고 및 임원문책 현황**

해당사항 없음

**VII. 기타**

**1. 임원현황**

| 성명         | 등기여부 | 직위       | 생년월일       | 담당업무    | 주요경력                                                                                                     | 최초 선임일     | 최근 선임일     | 임기 만료일     | 상근 여부 |
|------------|------|----------|------------|---------|----------------------------------------------------------------------------------------------------------|------------|------------|------------|-------|
| 마커스 쿤      | 등기임원 | 대표이사     | 1964.05.17 | 총괄      | Mercedes-Benz Auto Finance China<br>Daimler Chrysler Financial Services Korea<br>Daimler Chrysler Russia | 2008.06.09 | -          | 2013.12.31 | 상근    |
| 리차드 하워드    | 등기임원 | 기타 비상무이사 | 1965.03.11 | 기타비상무이사 | Daimler Financial Services AAP                                                                           | 2013.04.01 | -          | 2016.04.01 | 비상근   |
| 안드레아스 하인리히 | 등기임원 | 기타 비상무이사 | 1971.05.13 | 기타비상무이사 | Mercedes-Benz Financial Services USA LLC                                                                 | 2011.11.04 | -          | 2014.11.03 | 비상근   |
| 브리타 제거     | 등기임원 | 기타 비상무이사 | 1969.09.25 | 기타비상무이사 | Daimler AG (Head of Sales and Marketing - Parts, Global Service & Parts)                                 | 2013.03.01 | -          | 2013.12.31 | 비상근   |
| 클라우스 에빙거   | 등기임원 | 감사       | 1954.11.26 | 감사      | Fujian Daimler Automotive in China                                                                       | 2012.03.29 | -          | 2013.12.31 | 비상근   |
| 림춘생        | 등기임원 | 기타 비상무이사 | 1949.12.07 | 기타비상무이사 | CEO of Hansung Motor                                                                                     | 2009.03.31 | 2012.03.31 | 2013.12.31 | 비상근   |

**2. 영업점 현황**

| 영업점명 | 소재지                           |
|------|-------------------------------|
| 본점   | 서울시 중구 남대문로 5가 541 서울스퀘어빌딩 9층 |
| 대구지점 | 대구시 남구 대명동 474-64             |
| 부산지점 | 부산시 해운대구 해운대로 277 우동          |
| 마산지점 | 경남 마산시 신포동 1가 28-9            |
| 인천지점 | 인천시 남동구 구월동 1195-12           |

**3. 민원현황:** 해당사항 없음

**4. 주요 용어해설:** 해당사항 없음