

## 2017년 메르세데스벤츠 파이낸셜 서비스 코리아(주)의 현황

2017년 01월 01일부터 2017년 06월 30일까지

본 자료는 여신전문금융업 감독규정 제23조의 규정에 의거하여 작성하였습니다.

## »» 목 차 ««

### I. 일반현황

1. 회사현황
2. 경영방침
3. 연혁 및 추이
4. 조직도
5. 인원
6. 임원현황
7. 영업점
8. 대주주
9. 타법인 주식 보유현황
10. 배당

### II. 경영실적

1. 취급업무별 영업실적
2. 부문별 영업실적

### III. 재무현황

1. 요약재무상태표
2. 요약손익계산서
3. 자금조달 현황
4. 자산부채 만기구조
5. 유가증권 투자현황
6. 대손상각 및 총당금 적립현황
7. 부실 및 우수익여신
8. 지급보증 및 기타

### IV. 경영지표

1. 주요 경영지표 현황

### V. 리스크관리

1. 개요
2. 리스크 종류 등

### VI. 기타 경영현황

1. 내부통제
2. 기관경고 및 임원문책 현황

### VII. 재무제표

(별첨 감사보고서 참조)

### VIII. 기타

1. 민원현황
2. 주요 용어해설

# I. 일반현황

## 1. 회사현황

회사명	한글	메르세데스벤츠파이낸셜서비스코리아(주)		대표자	유허 안선
	영문	Mercedes-Benz Financial Services Korea Ltd.			
본점소재지(주소)		서울특별시 중구 한강대로 416, 9층			
수권자본금		1,200억원		납입자본금	824.4억원
회사설립일		2002년 9월 23일		상장일	비상장
영위업무		시설대여업, 할부금융업			

## 2. 경영방침

### 1) 경영이념

메르세데스-벤츠 파이낸셜 서비스 코리아는 메르세데스-벤츠 딜러와 고객님께서 메르세데스-벤츠를 구매할 때, 첫 번째로 선택하고 추천하는 회사가 되는 것이 목표입니다. 이에 따라 당사는 한 발 앞서서 고객의 특성과 니즈를 파악하고, 신진화된 금융 서비스 제공을 위해 진취적이고 역동적인 자세로 변화를 모색합니다.

### 2) 경영방향

메르세데스-벤츠 파이낸셜 서비스 코리아는 글로벌 자동차 전문 기업인 다임러 그룹의 일원으로서, 전 세계의 구성원들과 미래지향적 행보를 함께하고 있습니다.

**성장을 위한 변화** : 끊임없이 변화하고 치열한 경쟁이 계속되는 시장 상황에서 유연하고 신속하게 대응하지 못하는 기업은 성장은 커녕 도태되고 말 것입니다. 고객의 요구는 점점 세롭고 다양해지고 있습니다. 메르세데스-벤츠 파이낸셜 서비스 코리아는 고객이 요구하기 전 고객의 특성과 니즈를 앞서 파악하고 대응하기 위해 진취적이고 역동적인 자세로 변화를 모색합니다.

**역동적인 기업 문화를 통한 경쟁력 강화** : 메르세데스-벤츠 파이낸셜 서비스 코리아는 결과와 성취에만 주목하기보다 어떠한 과정, 어떠한 문화와 가치관을 통해 결실이 이루어 졌는지 살펴봅니다. 구성원들이 상호 신뢰의 문화 속에서 독립적으로 행동할 수 있도록, 또한 동료와 협력하고 정직하게 의견을 피력할 수 있도록 수평적이고 역동적인 기업 문화를 정립하기 위해 노력하고 있습니다.

**차별화된 역량으로 미래 시장 선도** : 세계적으로 이동성 서비스에 대한 고객의 관심이 증가되는 추세 속에서 디지털 서비스는 중요한 변화 과제 중 하나입니다. 메르세데스-벤츠 파이낸셜 서비스 코리아는 이러한 요구에 앞서가기 위해 최신 IT기술을 경영 전반에 활용하면서 고객 서비스에도 적용하고 있습니다. 메르세데스-벤츠 파이낸셜 서비스 코리아는 이러한 역량을 발휘하여 고객에게 최첨단 디지털 기술 및 완벽한 온라인 서비스를 제공해 나갈 것 입니다.

### 3) 경영자세

#### - 신뢰와 선택으로 성장하는 기업

딜러사들에게 믿음을 주는 파트너로서, 고객들에게 최우선적으로 선택될 수 있는 서비스 제공을 위해 노력하겠습니다.

#### - 가치공유로 활력 넘치는 기업 경영

열정(passion), 존중(respect), 투명성(integrity), 규율(discipline)의 가치를 중시하는 선진 기업 문화의 풍토를 바탕으로, 고객 만족을 실현하고 나아가 다양한 이해관계자들과 우리 사회를 위해 기여하고자 합니다.

#### - 일하기 좋은 기업 경영

2013년부터 2015년까지, 대한민국에서 일하기 좋은 100대 기업에 선정된 역사를 바탕으로 더 나은 근로 문화 정착에 힘쓰겠습니다.

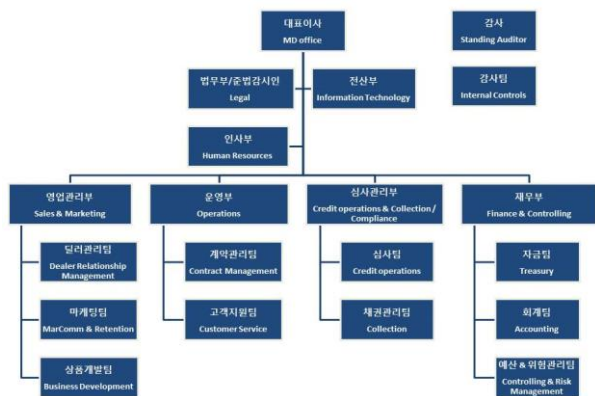
#### - 지역 사회와 함께 하는 기업 경영

2014년 공식 출범한 메르세데스-벤츠 사회공헌 위원회 '메르세데스-벤츠의 약속'의 일원으로서, 다임러 코리아 그룹사 및 딜러사들과 함께 지역사회 공헌에 앞장서겠습니다.

## 3. 연혁 및 추이

발생연월일	내 용
2002-09-23	회사 설립 (다임러크라이슬러서비스코리아(주))
2003-01-01	영업 시작
2003-11-13	분당지점 설치
2004-06-01	마산지점 설치
2005-03-17	대구지점, 부산지점 설치
2005-11-30	상호 변경 (다임러크라이슬러파이낸셜서비스코리아(주))
2007-11-19	상호 변경 (메르세데스벤츠파이낸셜서비스코리아(주))
2008-06-09	마커스 쿤 대표이사 취임
2010-04-12	본점 사옥 이전(서울시 중구 한강대로 416, 9층)
2010-04-21	분당지점 폐쇄
2010-12-17	인천지점 설치
2011-01-20	주주변경: EA China Finance Limited와 Mercedes-Benz Asia GmbH간의 주주변경 거래
2011-08-31	할부/리스 여신 자산 1조원 돌파
2012-11-08	제1회 무보종 원화공모사채발행
2014-01-01	아디 오렉 대표이사 취임
2015-09-30	할부/리스 여신 2조원 돌파
2016-02-15	인천지점 폐쇄
2016-03-23	감사위원회 설치
2016-05-03	제15회 무보종 원화공모사채발행
2016-10-01	유허 안선 대표이사 취임
2016-11-30	할부/리스 여신 3조원 돌파

## 4. 조직도



## 5. 인원

(단위: 명)

구분	임원		일반직원					사무직 등	합계	직원외 인원	총계
	상근	비상근	1급	2급	3급	4급	5,6급				
국내	3	2	9	19	37	34	0	104	35	139	

**6. 임원현황**

성명	직위	출생연월	담당업무	주요경력	최초 선임일	최근 선임일	임기 만료일	상근 여부
윤희 안센	대표이사	1971.09	총괄	Mercedes-Benz Services Malaysia Sdn Bhd	2016.07.26	-	2019.09.30	상근
마티아스 에버하르트	사내이사	1975.09	재무총괄	Mercedes-Benz Mexico S. de R.L. de C.V. CFO	2017.03.23	-	2020.03.31	상근
앤드류 로저 바삼	기타 비상무 이사	1965.01	기타비상무이사	Star Auto Holdings CEO	2014.01.01	2017.03.23.	2020.03.22	비상근
이성남	사외이사	1947.11	감사위원	금융감독원, 한국은행, 제18대 국회의원, KYOBO AXA, CJ O Shopping	2016.03.23		2019.03.22	비상근
조화준	상근감사	1957.02	감사위원	KT Capital CEO, 플무원 사외이사 및 감사위원	2017.03.23.		2020.03.31	상근

**7. 영업점 현황**

영업점명	소재지	전화번호	비고
본점	서울특별시 중구 한강대로 416, 9층	02-6456-2595	
대구지점	대구광역시 수성구 동대구로 150 (황금동)	053-767-9025	
부산지점	부산광역시 해운대구 해운대로 277 (우동)	051-709-6381	
마산지점	경상남도 창원시 마산합포구 해안대로 262 (신포동1가)	055-246-1082	

**8. 대주주**

(단위: 억원, %)

주주명	금액	지분율
Daimler AG	494.69	60.00%
Star Auto Holdings Limited	164.90	20.00%
Mercedes-Benz Asia GMBH	164.90	20.00%
합 계	824.49	100.00%

**9. 타법인 주식보유 현황:** 해당사항 없음

**10. 배당:** 해당사항 없음

II. 경영실적

1. 취급업무별 영업실적

(단위: 억원, %)

업종별	2017년 상반기		2016년 상반기		증감액	
	금 액	구성비	금 액	구성비		
리스	금융	5,261	15.17%	3,873	22.55%	1,388
	운용	-	0.00%	-	0.00%	-
	계	5,261	15.17%	3,873	22.55%	1,388
할부금융	6,223	17.95%	3,559	20.72%	2,664	
대출금	23,191	66.88%	9,742	56.73%	13,449	
합 계	34,675	100.00%	17,174	100.00%	17,501	

\* 한국채택국제회계 기준

2. 부문별 영업실적

1) 카드이용 현황: 해당사항 없음

2) 리스현황

(단위: 억원, %)

구 분	2017년 상반기		2016년 상반기		증감액	
	금 액	구성비	금 액	구성비		
물건별	국산	-	0.00%	-	0.00%	-
	외산	5,261	100.00%	3,873	100.00%	1,388
이용자별	공공기관/비영리단체	-	0.00%	-	0.00%	-
	다른 리스회사	-	0.00%	-	0.00%	-
	사업자(법인, 개인)	4,358	82.84%	3,308	85.41%	1,050
	개인	903	17.16%	565	14.59%	338
업종별	기타	-	0.00%	-	0.00%	-
	제조업	-	0.00%	-	0.00%	-
합 계	5,261	100.00%	3,873	100.00%	1,388	

\* 한국채택국제회계 기준

3) 할부현황

(단위: 억원, %)

구 분	2017년 상반기		2016년 상반기		증감액	
	금 액	구성비	금 액	구성비		
내구재	자동차	6,223	100.00%	3,559	100.00%	2,664
	가전제품	-	0.00%	-	0.00%	-
	기타	-	0.00%	-	0.00%	-
	소계	6,223	100.00%	3,559	100.00%	2,664
주택	-	0.00%	-	0.00%	-	
기계류	-	0.00%	-	0.00%	-	
기타	-	0.00%	-	0.00%	-	
합 계	6,223	100.00%	3,559	100.00%	2,664	

\* 한국채택국제회계 기준

4) 신기술금융현황: 해당사항 없음

III. 재무현황

1. 요약재무상태표

(단위: 억원, %)

구 분	2017년 상반기		2016년 상반기		
	금 액	구성비	금 액	구성비	
자 산	현금 및 예치금	3	0.01%	2	0.01%
	유가증권	-	0.00%	-	0.00%
	대출채권	3,698	10.53%	3,333	12.22%
	카드자산	-	0.00%	-	0.00%
	할부금융자산	11,788	33.56%	6,551	24.03%
	리스자산	19,215	54.71%	17,086	62.66%
	신기술금융자산	-	0.00%	-	0.00%
	유형자산	26	0.07%	22	0.08%
	기타자산	394	1.12%	273	1.00%
자 산 총 계	35,124	100.00%	27,267	100.00%	
부 채	차입부채	22,671	64.55%	16,861	61.84%
	기타부채	8,441	24.03%	7,304	26.79%
	부 채 총 계	31,112	88.58%	24,165	88.62%
	자 본 총 계	4,012	11.42%	3,102	11.38%
부채 및 자본 총계	35,124	100.00%	27,267	100.00%	

\* 한국채택국제회계 기준

2. 요약손익계산서

(단위: 억원)

구 분	2017년 상반기	2016년 상반기
영업수익	847	692
영업비용	415	402
영업이익	432	290
영업외수익	20	-
영업외비용	3	4
법인세차감전순이익	448	286
법인세비용	105	90
당기순이익	343	196

\* 한국채택국제회계 기준

3. 자금조달 현황

(단위: 억원)

구 분	2017년 상반기	2016년 상반기	
부채계정자금조달	차입금	15,176	8,767
	회사채	7,494	8,093
	기타	0	0
기타	보유유가증권매출	0	0
	유동화자금조달	0	0
	기타	0	0
합계	22,670	16,860	

\* 한국채택국제회계 기준

4. 자산부채 만기구조

(단위: 억원)

구분		1일~7일 이내	1일~30일 이내	1일~90일 이내	1일~180일 이내	1일~1년 이내	1년 초과	합계		
자산	원화 자산	현금과 예치금	3	3	3	3	3	0	3	
		유가증권	0	0	0	0	0	0	0	
		카드자산	0	0	0	0	0	0	0	
		할부금융자산	61	1,725	3,330	4,072	4,500	7,308	11,808	
		리스자산	86	2,020	4,659	5,963	7,674	11,580	19,254	
		신기술금융자산	0	0	0	0	0	0	0	
		대출채권	클론	0	0	0	0	0	0	0
			할인어음	0	0	0	0	0	0	0
			팩토링	0	0	0	0	0	0	0
			대여금	가계대출금	0	0	0	0	0	0
	기타대출금			941	953	1,011	1,222	3,698	0	3,698
	소계	941	953	1,011	1,222	3,698	0	3,698		
	기타 원화자산	0	329	329	329	329	91	420		
	원화자산총계	1,091	5,030	9,332	11,589	16,204	18,979	35,183		
	외화자산총계	0	0	0	0	0	0	0		
	자산총계	1,091	5,030	9,332	11,589	16,204	18,979	35,183		
	부채 및 자본	원화 부채 및 자본	단기차입금	일반차입금	0	3,400	3,400	3,400	4,976	0
여름차입금				0	0	0	0	0	0	0
관계회사차입금				0	0	0	0	0	0	0
기타				0	0	0	0	0	0	0
소계				0	3,400	3,400	3,400	4,976	0	4,976
클러니		0	0	0	0	0	0	0		
장기차입금		0	0	1,200	2,600	5,200	5,000	10,200		
사채		700	700	1,500	1,500	3,598	3,896	7,494		
기타 원화부채		0	0	1,957	1,957	1,957	6,436	8,393		
부채 소계(원화)		700	4,100	8,057	9,457	15,732	15,332	31,064		
자기자본		0	0	0	0	0	4,012	4,012		
제충당금		0	0	0	0	0	106	106		
원화 부채 및 자본(제충당금포함)		700	4,100	8,057	9,457	15,732	19,449	35,181		
외화 부채 및 자본		0	2	2	2	2	0	2		
부채 및 자본 총계	700	4,102	8,059	9,459	15,734	19,449	35,183			
자산과 부채 및 자본의 만기불일치(원화 및 외화)	391	930	1,275	2,132	472	(470)	2			
자산과 부채 및 자본의 만기불일치(원화 및 외화)	391	928	1,273	2,130	470	(470)	0			

\* 한국채택국제회계 기준

5. 유가증권 투자현황

해당사항 없음

6. 대손상각 및 충당금 적립현황

1) 대손상각현황 (단위: 억원)

구분	2017년 상반기	2016년 상반기
카드자산	0	0
할부금융자산	20	7
리스자산	31	49
신기술금융자산	0	0
여신성금융자산	0	0

\* 한국채택국제회계 기준

2) 대손충당금 적립현황 (단위: 억원, %)

구분	2017년 상반기			2016년 상반기		
	채권총액	적립액	비율(%)	채권총액	적립액	비율(%)
카드채권	0	0	-	0	0	-
할부금융채권	11,643	20	0.17	6,585	21	0.32
리스채권	18,511	39	0.21	16,437	49	0.30
신기술금융채권	0	0	-	0	0	-
여신성금융채권	3,873	1	0.03	3,497	5	0.14

\* 한국채택국제회계 기준

\*\* 대손충당금액 적립기준 : 실적적액 기준

7. 부실 및 무수익여신

1) 부실 및 무수익여신 (단위: 억원)

구분	2017년 상반기	2016년 상반기	변동요인
총여신	34,185	26,591	영업실적 향상에 따른 총여신액 증가
부실여신	30	11	
무수익여신	61	177	

\* 한국채택국제회계 기준

2) 부실 및 무수익여신 업체 현황

거액부실 및 무수익여신 증가 상위 10개 업체 (10억원이상 고정이하 분류여신 보유업체): 해당사항 없음

3) 신규발생 법정관리업체 현황

해당사항 없음

8. 지급보증 및 기타

해당사항 없음

IV. 경영지표

1. 주요 경영지표 현황

(단위: 억원, %)

구분		2017년 상반기	2016년 상반기	
자본의 적정성	조정자기자본비율	조정자기자본계	4,028	3,257
		조정총자산계	34,926	27,097
	단순자기자본비율	조정자기자본비율	11.53	12.02
		납입자본금	824	752
		자본잉여금	1,476	1,249
		자본조정	-	-
		기타포괄손익누계액	-4.66	- 3
		자기자본계	3,830	2,934
자산의 건전성	손실위험도 가중부실 채권비율	대손준비금 적립액 가감후 총자산	34,942	27,099
		단순자기자본비율	10.96	10.83
		가중부실채권등	30	44
	고정이하 채권비율	총채권등	34,185	26,591
		손실위험도가중부실채권 비율	0.09	0.16
		고정	31	166
		회수의문	23	2
		추정손실	7	9
		고정이하채권계	61	177
	연체채권비율	총채권등	34,185	26,591
		고정이하채권비율	0.18	0.66
		연체채권액	79	551
대주주에 대한 신용공여비율	총채권액	34,185	26,591	
	연체채권비율	0.23	2.07	
	대주주 신용공여액	17	22	
	자기자본	3,830	2,934	
	대주주에 대한 신용공여비율	0.43	0.74	
	대손충당금 잔액	241	243	
대손충당금 적립비율	대손충당금 최소의무적립액	236	240	
	대손충당금적립비율	102.39	101.27	
	대손준비금 전입액 가감후 당기순이익	580	307	
	대손준비금 잔액	241	243	
	대손충당금 전입액 가감후 총자산평잔	31,486	24,163	
	총자산이익률	1.84	1.27	
수익성	총자산이익률	대손준비금 전입액 가감후 당기순이익	580	307
		대손준비금 잔액 가감후 총자산평잔	31,486	24,163
	자기자본 이익률	총자산이익률	1.84	1.27
		대손준비금 전입액 가감후 당기순이익	580	307
	총자산경비율	자기자본	3,572	2,727
		자기자본이익률	16.24	11.25
		총경비	176	165
		대손준비금 잔액 가감후 총자산평잔	31,486	24,163
수지비율	총자산경비율	0.56	0.68	
	대손준비금 전입액 가감후 연간 영업비용	808	952	
	대손준비금 환입액 가감후 연간 영업수익	1,592	1,410	
	수지비율	51.00	0.68	
유동성	원화 유동성 자산비율	원화 유동성 자산	9,332	4,653
		원화 유동성부채	8,057	4,648
		원화 유동성비율	115.83	100.11
	업무용 유형자산 비율	업무용 유형자산	3	3
		자기자본	3,830	2,934
생산성	직원 1인당	업무용유형자산비율	0.07	0.10
		영업이익	4.15	2.96
		여신액	328.70	271.34

\* 한국채택국제회계 기준

V. 리스크 관리

1. 개요

1) MBFSK는 각 리스크를 모니터링하고 관리하기 위해 아래와 같은 조직을 두고 있습니다.

대표이사	각 위원회 및 위험관리 부서에서 검토되고 결정된 사항을 경영에 반영	
리스크별 관리조직	Credit Risk Committee	신용 리스크 (여신심사 위원회)
	RV Risk Committee	잔가 리스크
	Pricing Committee	시장 리스크 및 금리 리스크
	Internal Control Committee	운영 리스크
	Performance Review	시장 리스크 및 신용 리스크

2. 리스크종류 등

- 1) 신용 리스크  
차주의 신용도가 하락하거나 부도가 발생함으로써 채무 상환이 이루어지지 않아 발생하는 손실 위험
- 2) 잔가 리스크  
리스자산의 만기시 자산 처분가치와 계약시 산정한 처분가치의 차이로 인한 손실 위험
- 3) 시장 리스크 / 금리 리스크  
시장금리 변동으로 인해 기대이자수익과 실현이자수익의 괴리에 의한 손실 위험
- 4) 운영 리스크  
내부 프로세스, 직원, 기술, 외부 이벤트 등에 대한 관리 실패로 인한 손실 위험 (범률 리스크 포함)

**3. 리스크 관련 양식**

1) 신용카드사 대한대출현황  
해당사항 없음

2) 할부금융사 가계대출현황

(단위: 억원)

구 분	정상	요주의	고정이하여신			소계	합계
			고정	회수의문	추정손실		
가계대출금	6,691	8	2	1	-	3	6,702

- 자산유동화현황  
해당사항 없음

- 자산별 자산유동화현황  
해당사항 없음

**VI. 기타 경영현황**

**1. 내부통제**

1) 감사의 기능과 역할

당사는 감사위원회를 설치하여 감사위원 2인을 임명하고 있습니다.

2) 감사부서 감사방침 및 감사빈도

당사는 매년 내부회계관리제도 검토기준에 따라 내부회계관리제도의 설계 및 운영실태에 대한 검토를 실시하고 있습니다.

여기에는 평가자 28명, 평가책임자 1명의 임직원이 참여하고 있으며, 147개 항목에 걸쳐 통제목표와 구체적인 통제활동을 수립한 후 이를 평가하고 있습니다.

3) 내부통제 전담조직 및 관리체계

당사는 준법감시인을 임명하고 있고, 회계팀에서는 2명이 회계업무와 겸임하여 내부회계관리제도의 설계 및 운영을 관리하고 있으며, IT팀에서도 정보보안활동을 하고 있습니다. 또한 독일 본사인 다임러 그룹의 정책에 따라 별도로 선임된 Internal Compliance Officer로서 2명의 직원이 윤리규정 등 사규 준수여부 점검 및 교육 실시하고 있습니다. 이와 더불어 계약체결, 재무관리 등에 요구되는 내부 통제 기준 준수를 감독하고 지원하기 위해 1명의 Business Control Officer가 임명되어 있습니다.

나아가 9명으로 구성된 내부통제위원회(Internal Control Committee)를 운영하며 재무, 법무, 준법감시팀 등 각 팀별 리스크에 대한 내부 감시 및 통제 업무를 수행하고 있습니다.

**2. 기관경고 및 인원문책 현황**

해당사항 없음

**VIII. 기타**

1. **민원현황:** 해당사항 없음

2. **주요 용어해설:** 해당사항 없음